

SYNTHESE
WEBINAIRE RÉGIONAL
JEUDI 10 MARS 2022



**LA TRANSITION
ÉCOLOGIQUE : UN
NOUVEAU LEVIER
POUR L'INSERTION
PROFESSIONNELLE
DES HABITANTS
DES QUARTIERS ?**

Introduction

Un des bénéfices attendus de la transition écologique / énergétique est la création d'emplois dans plusieurs secteurs d'activités : énergie, mobilité, bâtiment, alimentation, économie circulaire, etc. La question se pose alors de savoir comment ces emplois vont pouvoir être investis par des habitants des quartiers populaires en recherche d'emploi ou d'orientation professionnelle dans un contexte où les besoins en compétences et qualifications de la transition énergétique sont souvent mal connus.

Ce séminaire a été l'occasion de présenter comment, en Occitanie, des institutions et des acteurs associatifs se mobilisent et innovent pour faire mieux connaître ces métiers d'avenir, notamment auprès des jeunes (et des moins jeunes), pour les accompagner et les y former. L'objectif de cette rencontre était aussi de faire se croiser les regards et les cultures professionnelles entre acteurs de la politique de la ville, acteurs de la formation et de l'emploi et acteurs de la transition écologique. L'idée étant de faire mieux connaître des dispositifs et des initiatives de droit commun dans le champ de la formation et de l'insertion professionnelle qu'il faudra mobiliser pour que la transition écologique devienne effectivement un nouveau levier pour l'insertion professionnelle des habitants des quartiers de la politique de la ville.

Table des matières

Présentation de la stratégie du conseil régional Occitanie pour accompagner et former les jeunes les plus éloignés de l'emploi et de la formation aux métiers de l'économie verte.....	2
L'expérimentation d'un Revenu écologique Jeunes.....	3
Le soutien au déploiement des écoles de la transition écologique en Occitanie.....	5
L'école de la transition écologique pilote de Lahage, en Haute Garonne	6
L'IAE un autre levier pour favoriser l'accès aux emplois de la transition écologique, sous l'impulsion de l'Etat	10
Former à des métiers d'avenir : le Campus des Métiers et des Qualifications Habitat, Énergies renouvelables et Éco-construction dans le Gard	13



Présentation de la stratégie du conseil régional Occitanie pour accompagner et former les jeunes les plus éloignés de l'emploi et de la formation aux métiers de l'économie verte
Moufida Ali-Soudja, Région Occitanie Directrice adjointe, Direction de l'Emploi et de la Formation

La région Occitanie se mobilise, en particulier sous l'égide de la direction de l'emploi et de la formation, pour accompagner les publics éloignés de la formation et de l'emploi aux métiers de la transition écologique, et en particulier les jeunes.

Éléments de contexte : la stratégie régionale pour le développement de l'économie verte

En novembre 2020, le conseil régional a adopté un Pacte Vert qui se décline de la façon suivante :

- Porter un modèle de société protecteur, solidaire et épanouissant
- Favoriser un modèle de développement économique plus vertueux
- **Former aux métiers d'avenir pour répondre aux mutations du monde du travail**
- Construire les mobilités de demain

Le programme régional de formation



Former aux métiers d'avenir

Le Programme Régional de Formation

PROGRAMMES PREPARATOIRES				PROGRAMMES QUALIFIANTS		
Formation Détenus Avenir	Lutte contre l'illettrisme LECTIO	Ecoles de la 2^{ème} Chance Régionales	Projet PRO	Qualif'PRO	Innov' Emploi	Forpro sup
Public détenus	Public Tout statut (y compris les non demandeurs d'emploi*)	Public 16-25 ans avec tolérance pour 26-30 ans	Public Demandeur d'emploi*	Public Demandeur d'emploi*	Public Demandeur d'emploi*	Public Demandeur d'emploi*
Ouvre droit à rémunération	Pas de rémunération	Ouvre droit à rémunération	Ouvre droit à rémunération	Ouvre droit à rémunération Sauf Compétences + et Prépa concours	Ouvre droit à rémunération	Ouvre droit à rémunération



La transition écologique : un nouveau levier pour l'insertion professionnelle des habitants des quartiers ?

Il repose sur 2 grands piliers :

Des programmes préparatoires qui s'adressent aux publics les plus éloignés de l'emploi et qui ont besoin d'accéder à un premier niveau de qualification.

Des programmes qualifiants au sein desquels on va retrouver un grand nombre de formations dans tous les secteurs d'activités, et notamment dans des secteurs qui ont vocation à intégrer les métiers de demain liés à la transition écologique.

Au sein du programme Qualif'PRO, le conseil régional a recensé les formations qui vont relever de la transition écologique et énergétique. ***L'enjeu est de concilier l'économie et l'écologie en considérant que la jeunesse est au cœur de ce modèle.***

L'expérimentation d'un Revenu écologique Jeunes

La région a souhaité s'inscrire dans le cadre d'une expérimentation d'un « revenu écologique jeunes » avec pour objectifs :

- D'inciter et d'encourager les jeunes dans des parcours qui peuvent les conduire vers un métier de la transition écologique (car il y a un enjeu de valorisation de certains métiers qui sont porteurs d'insertion professionnelle) ;
- Sécuriser les jeunes qui s'engagent de manière renforcée dans ces parcours en leur permettant de bénéficier d'un revenu plus élevé que pour d'autres formations
- De donner une meilleure visibilité aux filières émergentes et aux métiers de demain contribuant à la transformation écologique et économique.

Il s'agit donc de donner à des jeunes l'opportunité de se projeter dans leur avenir professionnel et de s'inscrire dans les priorités du territoire en matière de développement économique et de s'inscrire dans le cadre du pacte vert.

Public cible : tout jeune âgé de 18 à 29 ans décidant de s'engager dans un projet professionnel à impact écologique et relevant des parcours suivants :

- **Stagiaire de la formation professionnelle** inscrit sur un parcours de formation professionnelle orienté vers l'économie verte, formations identifiées comme telles dans le programme régional ;
- Jeune bénéficiaire d'un accompagnement dans le cadre d'une **création ou d'une reprise d'une reprise d'entreprise à fort impact écologique.**

Expérimentation pour 1500 jeunes dans les filières du BTP et de l'agriculture



Les formations professionnelles labellisées Pacte Vert

Agriculture : 83 formations certifiantes labellisées

Ex : formations certifiantes apiculteurs, viticulteurs, maraîchage biologique, ouvrier agricole horticole ou agriculture biologique, ou pépinière / BTS gestion et protection de la nature...

BTP : 41 formations certifiantes labellisées à ce jour

Ex : technicien performance énergétique, chargé de projet maîtrise de l'énergie, bâtiment durable, technicien d'étude en construction bois, menuiserie...



REVENU ECOLOGIQUE JEUNES

- Une offre de formation (PRF) labellisée Pacte vert éligibles au REJ sur les filières Agri et BTP avec :

- des formations dites vertes
- des formations dites verdissantes

	1 Formations vertes	2 Formations verdissantes	3 Formations amenées à intégrer la Transition Ecologique	TOTAL
AGRICULTURE				
Formations vertes (composantes)	17	66		83
BATIMENT				
Formations vertes (composantes)	36	5	53	94
COMMERCE				
Formations vertes (composantes)		5		5
INDUSTRIE				
Formations vertes (composantes)	5	12		17
PROPRETE				
Formations vertes (composantes)	6		53	59
SPORT ANIMATION				
Formations vertes (composantes)	5	10		15
THR				
Formations vertes (composantes)	1		33	34
TOTAL				
nombre d'actions (composantes)	70	98	139	307

Tous secteurs confondus, il existe **168 actions fléchées REJ** dont :

- 83 pour l'Agriculture
- 41 pour le Bâtiment Travaux Publics .

7

Les critères pour la création-reprise d'une entreprise « verte »

Définition préalable de l'entreprise verte : comment caractériser une entreprise verte ?

- Produire et/ou valoriser des produits et services biologiques, équitables, durables
- Mettre en place des pratiques internes responsables : maîtrise intrants / sortants, lutte contre le gaspillage, économie circulaire)
- Prendre en compte des critères biologiques dans les choix des fournisseurs et sous-traitants (circuits courts) ;
- Mettre en place des actions de d'éducation / sensibilisation à l'écologique.

Pour la création-reprise d'entreprise ou l'installation dans le domaine de l'agriculture, le projet devra répondre aux objectifs du Pacte vert et du Plan alimentation :

- Favoriser la transition agroécologique,
- Relocaliser l'alimentation,



La transition écologique : un nouveau levier pour l'insertion professionnelle des habitants des quartiers ?

- Permettre à chacun de bien manger et choisir son alimentation, consommer des produits agricoles et agroalimentaires locaux et responsables.

Une grande consultation a été menée auprès des partenaires qui ont aidé à concevoir le dispositif.

Un budget conséquent dans le cadre du Plan d'Investissement dans les Compétences

L'Etat apporte son soutien à ce dispositif en acceptant qu'il soit expérimenté dans le cadre du Plan d'Investissement dans les Compétences : 6 millions d'euros sont ainsi mobilisés.

Le soutien au déploiement des écoles de la transition écologique en Occitanie

Le projet porté par les écoles de la transition écologique est le suivant :

- Remobiliser les jeunes, en particulier ceux en difficulté, dans un projet d'avenir en les sensibilisant aux enjeux du développement durable ;
- Proposer des formations professionnelles de terrain pour leur permettre de développer leurs compétences et ainsi de trouver un emploi ;
- Accompagner les jeunes dans leur démarche d'insertion et leur proposer une première expérience dans les secteurs des métiers verts et verdissants.

Le 5 février 2021, un partenariat a été signé entre La Région Occitanie / Pyrénées-Méditerranée et la Fondation ETRE pour le déploiement des écoles de la transition écologique sur le territoire de la Région Occitanie, à raison de la création d'une école par département d'ici 5 ans.

Jusqu'à présent géré par 3PA, association de formation et d'éducation aux métiers de la transition écologique, à l'origine de la première école en Haute Garonne, ce déploiement est désormais assuré par la Fondation ETRE, créée en 2020.

L'objectif partagé par la Région et la Fondation ETRE est de former jusqu'à 800 jeunes par an.

Depuis cette date, 3 nouvelles écoles se sont ouvertes en Occitanie à Montarnaud dans l'Hérault (en périphérie de Montpellier), à Arcambal dans le Lot et à Alénia dans les Pyrénées-Orientales.

En résumé, les principaux leviers actionnés par la région Occitanie

- Des formations labellisées Pacte Vert et ainsi valorisées ;
- L'expérimentation d'un Revenu écologique Jeunes pour inciter des jeunes éloignés de l'emploi et de la formation à s'engager dans ces parcours de formation ou dans la création-reprise d'une entreprise verte ;
- Le soutien à la mise en place d'une école de la transition écologique dans chaque département de la région.



La transition écologique : un nouveau levier pour l'insertion professionnelle des habitants des quartiers ?

Question : Pour le Revenu écologique Jeunes, y- aura-t-il un dossier spécifique à remplir par les prescripteurs ? Comment identifier les profils ?

Réponse : La Région souhaite laisser une place forte aux prescripteurs (MLI, Pôle Emploi) : ce sera au prescripteur d'identifier la motivation du jeune pour s'engager dans une des formations labellisées Pacte Vert. Ensuite, ce sont les modalités classiques qui s'appliqueront. L'aide accordée sera cumulable avec d'autres aides.

Question : les jeunes qui vont rentrer dans le cadre du Contrat d'engagement pourront-ils cumuler avec ce Revenu écologique Jeunes ?

Réponse : Les discussions sont en cours pour travailler les articulations entre le CEJ et le REJ. L'idée est aussi de ne pas désinvestir les jeunes engagés sur un apprentissage.

L'école de la transition écologique pilote de Lahage, en Haute Garonne

Frédéric Mathis, Président de la Fondation ETRE, Codirecteur de l'association 3PA (penser-parler-partager-agir).

L'association 3PA — Penser-Parler-Partager-Agir, créée en 2004 — a lancé en 2017 la première école de la transition écologique (ETRE) en Occitanie.

A noter : Il est possible de venir découvrir l'association tous les 15 du mois (sauf le 15 aout...)

6

La genèse du projet

Créée en 2004, l'association 3PA avait comme objectif initial de sensibiliser aux questions de transition écologique des publics qui ne le sont pas ou très peu, principalement des jeunes issus des quartiers prioritaires de la ville de Toulouse. Mais le cadre « hors sol » des interventions n'était pas idéal pour parler de transition écologique. Du coup, plutôt que d'intervenir directement dans leur quartier, F. Mathis voit dans le décroisement un des éléments-clés de leur remobilisation : il était plus facile d'aborder ces sujets in situ, et les activités pratiques proposées favorisaient l'intérêt des jeunes qui demandaient ensuite comment se former et travailler dans les domaines présentés. Au début l'association s'est contentée d'orienter vers des filières de formation existantes, mais elle a fait le constat que les jeunes ne s'y retrouvaient pas, notamment les jeunes déscolarisés. A partir de 2007, l'association a donc commencé à proposer des formations de plus en plus longues sur ces thématiques, jusqu'à arriver en 2017 à des parcours de formation longs.

Le projet s'est développé sur la commune de Lahage, à une quarantaine de kilomètres de Toulouse et à 20 kilomètres de Muret. Un des défis consiste donc à amener ces jeunes sur place, à 20 kilomètres de la gare la plus proche de l'école, Muret. Mais finalement, ce qui devait être un obstacle, contourné grâce à une navette, va s'avérer l'un des atouts de ce projet.



Sur 3000 m2, le lieu accueille outre l'école pilote ETRE, une ferme, un jardin, un café associatif, une micro-brasserie, un restaurant d'insertion, une épicerie... et propose des formations sur les métiers du bois et du meuble recyclé, de l'écoconstruction et du maraîchage.

« Une école pour les jeunes qui n'aimaient pas l'école... »

L'objectif de la démarche est de remobiliser, former et accompagner sur la voie de la transition écologique des jeunes en décrochage scolaire ou en questionnement. Elle s'appuie notamment sur le faire-ensemble, la réflexion collective et l'expérimentation.

Environ 80% du public est composé de jeunes de 16 à 25 ans, décrocheurs, en situation de handicap, ou en perte de repères. Une partie dispose d'un niveau de formation inférieur au Bac, une partie vient d'obtenir le Bac et recherche des formations plus pratiques et ancrées.

Environ 20% du public est composé d'autres profils, les écoles ETRE ayant le souci de la mixité des parcours (exemple d'un ingénieur de 45 ans qui a souhaité changer d'orientation).

Différents types de formations sont proposées

- Formation orientation et mobilisation : formations courtes de sensibilisation
- Formations pré qualifiantes : permettent de définir son projet professionnel, d'y voir plus clair autour des métiers présentés.
- Formations qualifiantes : selon le territoire où sont implantées les écoles ETRE, les métiers peuvent être différents.

7

L'idée est de ne pas refaire ce qui est déjà fait sur le territoire, d'où le travail avec des organismes de formation pour orienter les jeunes.

La formation dispensée par l'école de la transition écologique de Lahage comprend deux dispositifs diplômants :

- Un Titre Professionnel de Menuisier-Ageur avec la particularité de travailler uniquement à partir de bois recyclé et de commandes clients (collectivités, entreprises, associations, particuliers)
- Un CAP agricole en maraîchage bio qui alimente la légumerie-conserverie-cuisine-épicerie CROQUE en plus des invendus bio.



Maraîchage et réparation de vélos font partie des ateliers proposés dans les écoles ETRE



La transition écologique : un nouveau levier pour l'insertion professionnelle des habitants des quartiers ?

Comment?



formations manuelles à la transition écologique



formations gratuites pour les jeunes en formation



priorité public 16 à 25 ans



Une méthode pédagogique active

Apprendre par le faire Mixité des publics



Parcours individualisés Soutien et accompagnement

Des valeurs engageantes

Bienveillance
Tolérance
Inclusion professionnelle
Transition écologique
Avenir
Apprendre
Lien
Valorisation
réalité
mixité
manuels
métiers Faire
Bio

Formats



Formation "Remobilisation"

Formation Pré-Qualifiante

Formation Qualifiante

Durée



1 semaine

2 à 3 mois

Varie selon le diplôme préparé

Objectifs



Remobiliser des jeunes éloignés de l'éducation et de l'emploi à travers une découverte théorique et une immersion pratique dans les métiers de la transition écologique.

Définition d'une orientation professionnelle à travers un engagement de longue durée des jeunes sur des ateliers théoriques et pratiques visant l'acquisition de savoir-être et de savoir-faire professionnels.

Se préparer à un à diplôme qualifiant dans un métier de la transition écologique : Menuisier agencier, QualiPV, CAP Agricole, etc.

Plaquette de présentation des écoles ETRE



Questions / Réponses

Question : les école ETRE peuvent-elles accueillir des jeunes « Neets » (des jeunes ni en emploi, ni en études, ni en formation) ?

Réponse : Oui, l'école pilote de Lahage est d'ailleurs née de cet objectif-là : remobiliser ces jeunes en les mettant en action pour qu'ils se rendent compte de leurs capacités à se former, grâce à des activités qui les impliquent.

Quels critères de recrutement ? La motivation... Une heure de transport pour se rendre sur le site de Lahage depuis Toulouse est déjà un premier indice de cette motivation (très peu d'absentéisme à déplorer).

Question : les école ETRE peuvent-elles porter des chantiers d'insertion ?

Réponse : Les école ETRE sont axées sur la formation : elles n'ont donc pas vocation à porter des chantiers d'insertion, mais elles peuvent s'appuyer sur les chantiers d'insertion existant dans leur écosystème.

Par exemple, au sein du Tiers lieu Macondo, à Montarnaud, qui porte l'école ETRE, l'association FORCE porte un chantier d'insertion qui vient d'accueillir une personne issue de l'Ecole de la transition écologique (ce chantier d'insertion a comme support d'activité l'ossature bois, le bardage bois, et la fabrication de briques en terre compressée).

Choix de lieux péri-ruraux » aux grandes villes pour sortir du cadre et lieux avec de l'espace pour l'expérimentation.

Quels critères pour la sélection des futures écoles ETRE en Occitanie ?

La fondation ETRE, que préside F. Mathis, soumet différentes propositions au conseil régional qui sont étudiées en commun : accessibilité du site, organismes de formation qui proposent des formations pré qualifiante sur le territoire...

Il s'agit d'une vraie co-construction avec des rendez-vous toutes les deux semaines, des idées de territoires, et l'analyse des remontées de projet d'écoles.

Des structures qui peuvent porter un projet d'école ETRE pour favoriser la dynamique d'écosystème (une école est ainsi en cours de montage dans l'Aude).

Le financement des écoles ETRE ne passe pas par les marchés publics, mais via des subventions au titre du programme Nouvelles chances du Conseil régional, ce qui facilite une coconstruire en étroite collaboration.

La localisation de l'école ETRE à Montarnaud, près de Montpellier (Tiers Lieu Macondo) apparaît pertinente en ce qu'elle permet d'organiser une « mise au vert » de jeunes Neets, avec la possibilité de minibus qui viennent chercher les jeunes à un arrêt de tram dans le quartier de la Mosson à Montpellier...

Le sujet des métiers de la transition écologique se prête à ce qu'il y ait des écoles en périphérie des métropoles. A Montpellier, les acteurs de l'emploi et de l'insertion sont en train de construire ce lien entre le QPV de la Mosson et l'école ETRE portée par le tiers lieu Macondo



avec des logiques de mobilisation des jeunes pour leur faire découvrir tous ces métiers d'avenir.

Question : quels sont les effectifs des écoles ?

Réponse : De 8 à 12 jeunes dans chaque type de formation, avec un total d'une centaine de jeunes par an pour l'école ETRE de Lahage.

Sur les autres écoles en phase de développement, les effectifs sont un peu moins importants. Il s'agit de petites unités d'écoles avec un enjeu de maillage optimal du territoire.

Les personnes qui sont passé dans les écoles ETRE développent-elles des activités plutôt en milieu urbain ou en milieu rural ?

L'école ETRE de Lahage a de bons résultats avec 80% de sorties positives. Sur ces jeunes qui sortent des formations, de plus en plus souhaitent rester à la campagne. D'où le développement également de modules d'aide à la création d'activité. En revanche un des freins récurrents à l'installation professionnelle dans ces territoires est difficulté de trouver des logements en raison de la faiblesse de l'offre.

Pour en savoir plus sur les écoles ETRE : <https://www.ecole-transition.eu/>

L'IAE, un autre levier pour favoriser l'accès aux emplois de la transition écologique, sous l'impulsion de l'Etat

Isabelle Revol, responsable du service emploi et insertion professionnelle, DDETS du Gard

10

Pour rappel, l'insertion par l'activité économique (IAE) permet aux personnes les plus éloignées de l'emploi, en raison de difficultés sociales et professionnelles particulières (âge, état de santé, précarité) de bénéficier d'un accompagnement renforcé qui doit faciliter leur insertion sociale et professionnelle par le biais de contrats de travail spécifiques. Pour ce faire, les structures de l'insertion par l'activité économique (SIAE)¹ signent des conventions avec l'État qui leur permettent d'accueillir et d'accompagner ces travailleurs.

Dans le Gard, l'Etat a mis en œuvre une démarche visant à renforcer la place des activités des filières vertes parmi les activités supports des SIAE. En partant du constat, en 2016, que s'il y avait quelques structures de l'IAE positionnées sur des filières de l'économie verte, cela n'était pas suffisamment valorisé, ni suffisamment développé.

D'où la décision des services de l'Etat de lancer une étude en 2017 pour savoir comment les structures de l'IAE pourraient davantage investir les filières vertes, et plus particulièrement dans les domaines de la limitation des déchets et économie circulaire : des activités de collecte de déchets, de réparation, de réemploi et de vente. Un bureau d'étude a accompagné la démarche.

¹ Ces structures spécialisées sont de différentes sortes : les ateliers et chantiers d'insertion, les associations intermédiaires, les entreprises d'insertion ou les entreprises de travail temporaire d'insertion.



A l'occasion du séminaire de restitution de l'étude, les SIAE du Gard ont fait part de leur intérêt pour le développement de ce type d'activités parmi leurs activités supports, dans des proportions bien sûr variables selon les configurations.

Dans une seconde phase de la démarche, les services de l'Etat ont proposé aux SIAE les plus motivées de les accompagner pour les aider à faire évoluer leurs supports d'activités. D'où le financement d'un accompagnement individuel de structures qui voulaient « verdir » leurs supports d'activité. A la suite d'un appel à manifestation d'intérêt 10 structures ont candidaté et 4 ont été retenues dont le Tremplin. Les activités concernées étaient assez variées : recyclerie et déchets du bâtiment et des travaux publics, traitement des déchets verts par un chantier qui proposait de les transformer en substrats pour un haras à proximité. Trois structures se sont rapprochées pour mutualiser leurs actions (recyclage matériaux de bâtiments, déchets verts, recyclerie).

Pour la troisième phase de cette démarche, le relai a été pris en termes de financements par l'ADEME et le Conseil régional qui ont poursuivi l'accompagnement des 3 structures qui souhaitaient se rapprocher et mutualiser (ce qui nécessitait des investissements et une poursuite de la réflexion), notamment pour les aider à inscrire leurs activités dans le développement territorial des collectivités sur lesquelles elles étaient implantées.

L'Etat a donc été à l'initiative d'une dynamique de projet et d'un changement d'échelle en la matière. Il a accompagné les structures financées pour les aider à évoluer vers de nouvelles activités des filières vertes, avec un modèle économique plus pérenne. Car par le biais de ces activités, les structures vont avoir un chiffre d'affaires plus important, et du donc une moindre dépendance aux financements publics.

L'enjeu est donc d'accompagner les SIAE sur la voie du développement durable, avec la conviction qu'il est particulièrement enrichissant pour des personnes qui ont des difficultés à accéder à l'emploi de s'investir dans des activités qui du sens.

L'exemple de Tremplin, structure de l'IAE basée à Nîmes

Hélène Calland, directrice de Tremplin, structure de l'IAE à Nîmes

Le Tremplin est positionné depuis plusieurs années sur la collecte et le réemploi de vêtements.

En 2017, à la suite de l'étude lancée par la DDETS sur les filières vertes, Tremplin a fait connaître son intérêt pour développer une nouvelle activité de collecte et de réemploi de livres.

Et grâce à l'accompagnement proposée par la DDETS, la structure a travaillé avec un partenaire, une entreprise solidaire qui travaille avec d'autres structures pour la collecte de livres et la revente sur une plateforme solidaire de vente en ligne de livres d'occasion. Cela a permis à Tremplin d'être référencé au niveau national et de travailler avec le réseau des bibliothèques de Nîmes, de l'agglomération d'Alès, des lycées, des collèges, des maisons de retraite, ainsi que des comités d'entreprises disposant de petites bibliothèques. Quand ces



différents acteurs ont besoin de changer leur fond, les salariés de Tremplin se rendent sur place pour procéder au tri.

Cette nouvelle activité a permis d'ouvrir ces postes à des hommes qui se sentaient plus à l'aise avec ce support qu'avec la collecte et le tri de vêtements.

Tremplin dispose de 4 boutiques à Nîmes dont une située en quartier prioritaire de la politique de la ville. Une partie des livres collectés est vendue dans ces boutiques, une partie sur la plateforme solidaire de vente en ligne. Il y a donc un travail de tri, de manutention, d'envoi, et un travail d'apprentissage de l'outil numériques pour les salariés en insertion.

En 2019, Tremplin a fait de nouveau appel aux services de l'Etat pour être aidée dans un projet de ressourcerie mutualisé avec d'autres structures d'insertion spécialisée dans les meubles et les objets pour la maison. Tremplin est spécialisée dans la vente et les autres boutiques lui apportent leurs biens : électroménager, meubles, etc.

Cela a permis à l'association de s'ouvrir à d'autres activités en plus des vêtements et des livres.

En savoir plus sur l'Eco Boutique mutualisée

En 2021, Tremplin a investi dans des ordinateurs, avec l'aide de l'Etat, pour pouvoir vendre tous ces produits en ligne sur une plateforme solidaire grâce à un rapprochement avec Emmaus.

Cela permet de renforcer la formation des salariés dans le e-commerce et d'avoir une équipe sur toutes ces nouvelles formes de ventes.

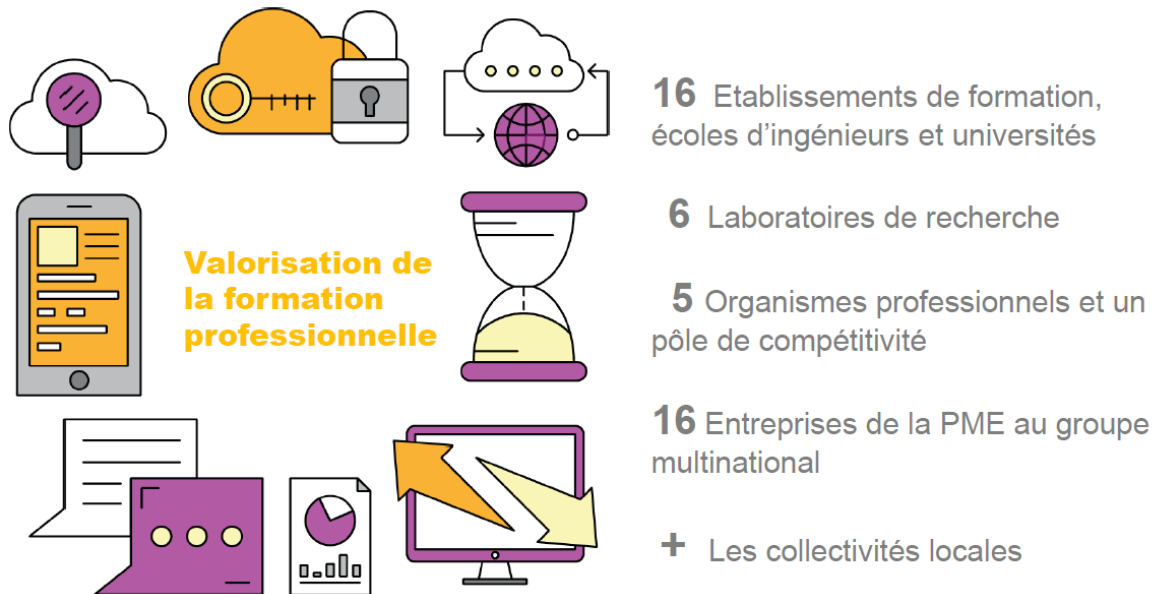
Pour en savoir plus sur le chantier d'insertion le Tremplin



Former à des métiers d'avenir : le Campus des Métiers et des Qualifications Habitat, Énergies renouvelables et Éco-construction dans le Gard
Valérie POPLIN, Directrice opérationnelle du Campus

Les campus des métiers et des qualifications sont des structures encore jeunes, au nombre d'une centaine au plan national, chacun spécialisés dans des filières.

Un écosystème d'acteurs de la formation, de la recherche et de l'économie



 **CAMPUS DES METIERS ET DES QUALIFICATIONS**
Habitat Énergies Renouvelables Eco-construction
Occitanie

Le Campus des Métiers et des Qualifications Habitat, Énergies renouvelables et Éco-construction de Nîmes a été labellisé par le Ministère de l'Éducation Nationale et de l'Enseignement Supérieur en 2014. Il est porté conjointement par l'académie de Montpellier et la Région Occitanie. Il a pour ambition de développer, faire rayonner, rendre attractif le territoire de l'Occitanie en matière de formation dans des secteurs d'avenir pour la transition écologique : le bâtiment et les énergies renouvelables.

Des axes stratégiques

Tout d'abord, pour mettre en lumière les parcours de formation dans le domaine des énergies renouvelables et de l'habitat, dans les 3 voies de formation (initiale, continue, apprentissage) et ainsi incarner l'identité du campus.

Ensuite, pour rapprocher la formation initiale et continue avec le monde économique et développer une offre de formation porteuse d'emploi.

Enfin, pour améliorer les formations en faisant entrer la recherche et en tenant compte des évolutions technologiques.



La transition écologique : un nouveau levier pour l'insertion professionnelle des habitants des quartiers ?

Les enjeux dans la filière du bâtiment

- Entrée en vigueur de la nouvelle réglementation énergétique RE2020 et la priorité accordée à la rénovation énergétique des bâtiments.
- La filière est aussi impactée par la transition numérique qui doit permettre d'assurer une production et une maintenance de qualité, dans des délais améliorés et des prix maîtrisés.

Les enjeux dans la filière Energie

- Produire de l'énergie renouvelable (éolien, solaire, biomasse, biogaz...) se substituant aux énergies fossiles.
- Piloter les consommations énergétiques par des systèmes intelligents (smarts grids)
- Accompagner les usagers aux nécessaires changements de comportement, à l'évolution des modes de vie et des aménagements urbains

Ces nouveaux besoins en compétences offrent de nouvelles opportunités de débouchés professionnels pour lesquels des formations sont proposées par les différents acteurs du Campus, en formation initiale comme en formation continue. Parmi eux, les CFA portent une attention particulière aux publics avec un faible niveau de formation initial.

L'organisation d'évènements sur l'attractivité des métiers

Afin de renforcer l'attractivité de métiers, nouveaux ou en évolution, un important travail réalisé pour informer sur ces métiers des filières bâtiment et énergies renouvelables qui vont contribuer à la transition écologique à travers l'organisation d'évènements dans le département du Gard.

- Actions de sensibilisation qui s'adressent à des collégiens et des lycéens
- Actions en partenariat avec le service public de l'emploi
- Actions avec des entreprises pour faire connaître les besoins de recrutement et les profils recherchés ou faire découvrir des métiers d'avenir.
- Participation à la quinzaine du développement durable.

Pour en savoir plus sur le Campus des Métiers et des Qualifications Habitat, Énergies renouvelables et Éco-construction et les formations proposées

